



KERN KTU

Versione 1.0 02/2005

Istruccion es de mane jo

Bilancia pesapallet

1	Generalità.....	42
1.1	<i>Vista d'insieme.....</i>	44
1.2	<i>Documentazione.....</i>	44
2	Preparazione della bilancia pesapallet.....	45
2.1	<i>Scelta del luogo di installazione</i>	45
2.2	<i>Rimozione dall'imballaggio della bilancia pesapallet.....</i>	45
2.3	<i>Installazione della bilancia pesapallet.....</i>	46
3	Funzionamento	47
3.1	<i>Limiti di funzionamento</i>	47
3.2	<i>Carico/scarico della bilancia pesapallet</i>	47
4	Manutenzione e pulizia	48
4.1	<i>Manutenzione</i>	48
4.2	<i>Verifiche giornaliere.....</i>	48
4.3	<i>Pulizia</i>	48
5	Caratteristiche tecniche, certificazioni ed accessori	49
5.1	<i>Caratteristiche tecniche</i>	49
5.2	<i>Accessori.....</i>	50

1 Generalità

Dichiarazione di conformità per apparecchi contrassegnati con la marcatura CE

Declaration of conformity for apparatus with CE mark




Konformitätserklärung für Geräte mit CE-Zeichen

Déclaration de conformité pour appareils portant la marque CE

Declaración de conformidad para aparatos con disitintivo CE

English	We hereby declare that the product to which this declaration refers conforms with the following standards.
Deutsch	Wir erklären hiermit, dass das Produkt, auf das sich diese Erklärung bezieht, mit den nachstehenden Normen übereinstimmt.
Français	Nous déclarons avec cela responsabilité que le produit, auquel se rapporte la présente déclaration, est conforme aux normes citées ci-après.
Español	Manifestamos en la presente que el producto al que se refiere esta declaración est´a de acuerdo con las normas siguientes
Italiano	Dichiariamo con ciò che il prodotto al quale la presente dichiarazione si riferisce è conforme alle norme di seguito citate.

Series: KTB, STB, UTB, UTS, STB-TIPM, KTB-TM, KTU

Mark applied	EU Directive	Standards	Approval/Test-certificate N°
	73/23/EEC Low Voltage	EN61010-1 :2002	
	89/336/EEC EMC	EN61326-1:1997+ A1 : 98+A2 : 2001 (Class B); EN61000-3-2 :2000; EN61000-3-3 :1995+A1 :2001;	
 [year] [code] M	90/384/EEC Non automatic weighing Instruments	EN45501	<u>KTB, STB, UTB, UTS 1) :</u> T6679 <u>STB-TIPM 2) :</u> TC6678 <u>KTB-TM 2) :</u> TC6677 <u>KTU1.5TV20IPM 3) :</u> Load Cells TC6045 <u>KTU1.5TV20IPM 3) :</u> Load Cells TC5999

- 1) applies only to certified balances
gilt nur für geeichte Waagen
valable uniquement pour les balances vérifiées
sólo aplicable a balanzas verificadas
la dichiarazione vale solo per le bilance omologate
- 2) valid only for STB-TIPM/KTB-TM terminals in connection with approved load cells
nur gültig für STB-TIPM/KTB-TM Terminals in Verbindung mit zugelassenen Lastzellen
valable uniquement pour les terminaux STB-TIPM/KTB-TM en liaison avec des cellules de charge homologuées
sólo válido para terminales STB-TIPM/KTB-TM en combinación con células de carga aprobadas
valido solo per terminali STB-TIPM/KTB-TM in collegamento con celle di carico approvate
- 3) valid only for KTU weighing platforms in connection with an approved weighing indicator
nur gültig für KTU Wägebrücken in Verbindung mit einem zugelassenen Waagenterminal
valable uniquement pour les plates-formes KTU en liaison avec un terminal de pesée homologué
sólo válido para plataformas de pesaje KTU en combinación con un terminal de balanza aprobado
valido solo per basamenti KTU in collegamento con un terminale di pesata approvato

Date: 01.03.2005

Signature:



Gottl. KERN & Sohn GmbH

Gottl. KERN & Sohn GmbH, Ziegelei 1, D-72336 Balingen, Tel. +49-[0]7433/9933-0, Fax +49-[0]7433/9933-149

Notice

Certified balances and balances used for legal applications have the EU type approval. The year of the initial verification is shown next to the CE mark. Such balances are verified in the factory and carry the „M“ mark on the actual balance and the packaging. The year of initial verification is shown next to the CE mark. The GEO value of verified balances explains for which location of use the balance has been verified. This GEO value is shown on the balance itself and on the packing. Further details see GEO value table.

Hinweise

Für geeichte/eichpflichtige Waagen liegt eine EU Bauartzulassung vor. Das Jahr der ersten Eichung ist neben dem CE Zeichen aufgeführt. Solche Waagen sind ab Werk geeicht und tragen die Kennzeichnung „M“ auf dem Gerät selbst und auf der Verpackung. Der GEO-Wert gibt bei vom Hersteller geeichten Waagen an, für welchen Aufstellungsort die Waage geeicht ist. Dieser GEO-Wert befindet sich auf der Waage sowie der Verpackung. Genaueres ist der GEO-Wert-Tabelle zu entnehmen.

Remarques

Les balances vérifiées/admissibles à la vérification font l'objet d'une approbation de modèle UE. L'année de la vérification primitive est indiqués à côté de la marque CE. Ces balances sont vérifiées d'origine et portent la marque „M“ sur l'appareil lui-même et sur l'emballage. Le valeur GEO indique le lieu d'utilisation pour lequel la balance été vérifiée. Ce valeur GEO se trouve sur la balance ainsi que sur l'emballage. Veuillez trouver plus de détails dans le tableau GEO.

Notas

Las balanzas verificadas/verificables cuentan con una aprobación de modelo UE. El año de la primera verificación está indicado al lado del distintivo CE. Estas balanzas están verificadas en fábrica y llevan la designación „M“ sobre el propio aparato y sobre el embalaje. El valor GEO indica el lugar de ubicación por lo cual la balanza está verificado. El valor se encuentra sobre la balanza así como sobre el embalaje. Por favor toman demßas detalles de la tabla GEO.

Avvertenza

Per le bilance approvate esiste un'approvazione CE del tipo. L'anno della prima verifica è indicato a fianco della marcatura CE. I tipi marcati con un contrassegno „M“ su sfondo verde peino possono essere impiegati da subito. Il coefficiente GEO di bilance omologate indca per quale luogo la bilancia è stata omologata. Questo coefficiente GEO si trova sulla bilancia e sull'imballo. Ulteriroi informazioni vedi tabella coefficiente GEO.

GEO-WERT-Tabelle / GEO-value table

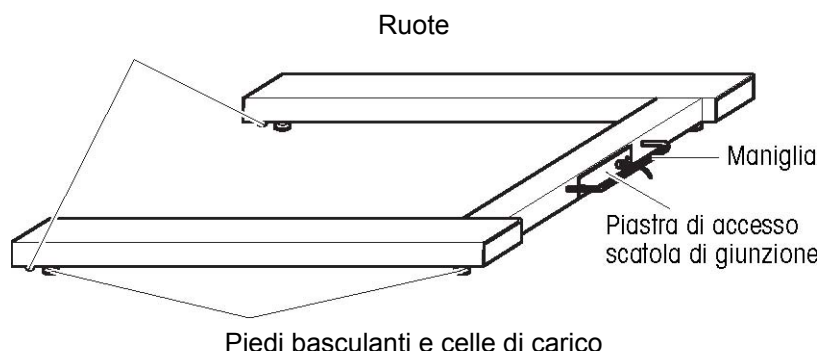
geographische Breite /geo- graphical latitude					Höhe über Meer in Metern / altitude				
					0-650	650-1300	1300-1950	1950-2600	2600-3250
0°	0'	-	9°	52'	4 / 5	3 / 4	2 / 3	1 / 2	0 / 1
9°	52'	-	15°	6'	5 / 6	4 / 5	3 / 4	2 / 3	1 / 2
15°	6'	-	19°	2'	6 / 7	5 / 6	4 / 5	3 / 4	2 / 3
19°	2'	-	22°	22'	7 / 8	6 / 7	5 / 6	4 / 5	3 / 4
22°	22'	-	25°	21'	8 / 9	7 / 8	6 / 7	5 / 6	4 / 5
25°	21'	-	28°	6'	9 / 10	8 / 9	7 / 8	6 / 7	5 / 6
28°	6'	-	30°	41'	10 / 11	9 / 10	8 / 9	7 / 8	6 / 7
30°	41'	-	33°	9'	11 / 12	10 / 11	9 / 10	8 / 9	7 / 8
33°	9'	-	35°	31'	12 / 13	11 / 12	10 / 11	9 / 10	8 / 9
35°	31'	-	37°	50'	13 / 14	12 / 13	11 / 12	10 / 11	9 / 10
37°	50'	-	40°	5'	14 / 15	13 / 14	12 / 13	11 / 12	10 / 11
40°	5'	-	42°	19'	15 / 16	14 / 15	13 / 14	12 / 13	11 / 12
42°	19'	-	44°	32'	16 / 17	15 / 16	14 / 15	13 / 14	12 / 13
44°	32'	-	46°	45'	17 / 18	16 / 17	15 / 16	14 / 15	13 / 14
46°	45'	-	48°	58'	18 / 19	17 / 18	16 / 17	15 / 16	14 / 15
48°	58'	-	51°	13'	19 / 20	18 / 19	17 / 18	16 / 17	15 / 16
51°	13'	-	53°	31'	20 / 21	19 / 20	18 / 19	17 / 18	16 / 17
53°	31'	-	55°	52'	21 / 22	20 / 21	19 / 20	18 / 19	17 / 18
55°	52'	-	58°	17'	22 / 23	21 / 22	20 / 21	19 / 20	18 / 19
58°	17'	-	60°	49'	23 / 24	22 / 23	21 / 22	20 / 21	19 / 20
60°	49'	-	63°	30'	24 / 25	23 / 24	22 / 23	21 / 22	20 / 21
63°	30'	-	66°	24'	25 / 26	24 / 25	23 / 24	22 / 23	21 / 22
66°	24'	-	69°	35'	26 / 27	25 / 26	24 / 25	23 / 24	22 / 23
69°	35'	-	73°	16'	27 / 28	26 / 27	25 / 26	24 / 25	23 / 24
73°	16'	-	77°	52'	28 / 29	27 / 28	26 / 27	25 / 26	24 / 25
77°	52'	-	85°	45'	29 / 30	28 / 29	27 / 28	26 / 27	25 / 26

Istruzioni per garantire la sicurezza

- ▲ Non mettere mai in funzione la bilancia pesapallet in aree a rischio di esplosione.
- ▲ Leggere il presente manuale prima di mettere in funzione la bilancia pesapallet. Conservare questo istruzioni d'uso quale riferimento futuro.
- ▲ L'installazione della bilancia pesapallet è consentita soltanto da parte di personale qualificato.
- ▲ Attenersi alle avvertenze per garantire la sicurezza riportate in tutto il manuale.
- ▲ Non appoggiare la bilancia contro una parete.
- ▲ Prima di collegare la bilancia pesapallet all'alimentatore, lasciare che essa si stabilizzi a temperatura ambiente.
- ▲ Non muovere la bilancia quando è carica.

1.1 Vista d'insieme

- ⇒ Vi ringraziamo per aver acquistato un prodotto KERN.
- ⇒ La bilancia pesapallet KTU... è una bilancia completamente elettronica per installazione sopra pavimento. Essa è appositamente studiata per pesare Europallet e contenitori per merci alla rinfusa aventi lo stesso profilo di un Europallet.
- ⇒ La bilancia pesapallet KTU.. è disponibile in due versioni: acciaio dolce verniciato di colore blu e acciaio inossidabile.
- ⇒ La bilancia pesapallet KTU... e l'indicatore STB costituiscono una bilancia completa.



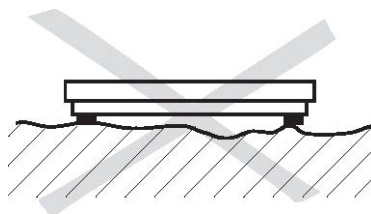
1.2 Documentazione

Le presenti istruzioni d'uso contengono informazioni circa l'installazione e la manutenzione della bilancia pesapallet KTU... Il funzionamento e l'utilizzo dell'indicatore sono descritti nel manuale d'uso dell'indicatore STB.

Si prega di leggere attentamente entrambi le istruzioni d'uso.

2 Preparazione della bilancia pesapallet

2.1 Scelta del luogo di installazione



▲ Il piano di fondazione nel sito di installazione deve essere in grado di sostenere in condizioni di sicurezza il peso della piattaforma di pesata in corrispondenza dei suoi punti di appoggio quando su essa viene posto il carico massimo.

▲ Il luogo d'installazione deve essere completamente in piano e consentire l'installazione in orizzontale.

2.2 Rimozione dall'imballaggio della bilancia pesapallet

ATTENZIONE!!

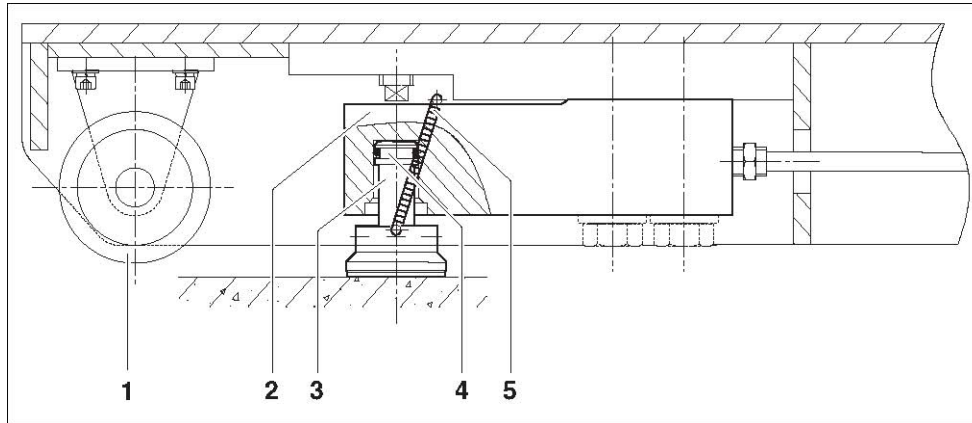
**Rischio di sforzo eccessivo della schiena.
La bilancia pesapallet è relativamente pesante.**

Sollevarre la bilancia pesapallet soltanto con l'aiuto di un'altra persona oppure utilizzare un dispositivo di sollevamento a motore come una gru o un carrello elevatore.

1. Rimuovere la bilancia e l'indicatore dal pallet per il trasporto e dall'imballaggio di protezione.
2. Accertarsi che la bilancia, il cavo e l'indicatore non abbiano subito danneggiamenti durante il trasporto.
3. Accertarsi che il contenuto dell'imballaggio sia completo:
 - ⇒ Bilancia pesapallet con cavo da 5 m preinstallato
 - ⇒ Istruzioni d'uso

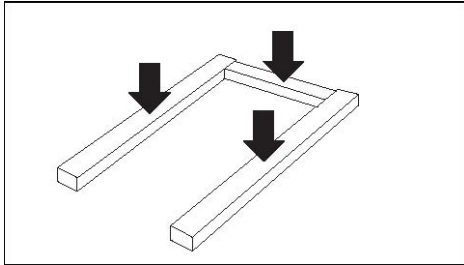
2.3 Installazione della bilancia pesapallet

- ⇒ Posizionare la bilancia pesapallet nel luogo d'installazione. Per muovere la bilancia pesapallet potete sollevarla afferrandola dalla maniglia e facendola rotolare sulle ruote (1).
- ⇒ Verificare che in ciascuna delle 4 sedi dei piedini basculanti (3) e delle 4 celle di carico (2) sia installato un perno di carico (4). Non applicare una forza di torsione alle celle di carico.
- ⇒ Verificare che tutte le molle (5) siano bloccate su entrambi i lati del piedino.
- ⇒ Dirigere il cavo di collegamento all'indicatore in modo tale che esso sia protetto contro qualsiasi danneggiamento.
- ⇒ Per ulteriori accorgimenti consultare la documentazione relativa all'indicatore STB.

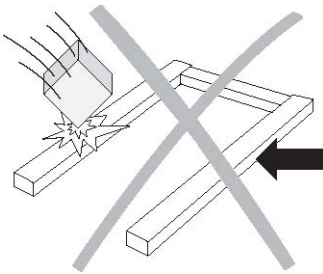


3 Funzionamento

3.1 Limiti di funzionamento



La bilancia pesapallet KTU... è appositamente studiata per un carico uniformemente distribuito di 1500 kg.



- ▲ Evitare caduta di carichi, urti e colpi laterali.
- ▲ La forza del carrello elevatore non deve toccare il pallet o la bilancia durante l'operazione di pesata.
- ▲ Non muovere mai la bilancia in condizioni di carico.

3.2 Carico/scarico della bilancia pesapallet

- ⇒ Collocare il carico sulla bilancia con l'ausilio di un carrello elevatore a mano, una gru o un carrello elevatore. Accertarsi che il carico non stia oscillando quando lo si colloca sulla bilancia.
- ⇒ Rimuovere il carico sollevandolo di almeno 10 cm al di sopra della bilancia prima di spostarlo o riposizionarlo.

4 Manutenzione e pulizia

4.1 Manutenzione

- ⇒ Accertarsi che la bilancia pesapallet venga calibrata regolarmente, contattare il Servizio Assistenza Tecnica KERN.

4.2 Verifiche giornaliere

- ⇒ Verificare che i piedini basculanti siano correttamente inseriti nel foro cieco di ciascuna cella di carico.
- ⇒ Verificare che i 4 piedini poggino sul pavimento.
- ⇒ Verificare che sulla bilancia pesapallet e, in particolare al disotto di essa, non vi siano detriti.
- ⇒ Verificare che il cavo di collegamento dell'indicatore non sia danneggiato.
- ⇒ Verificare che il cavo di alimentazione dell'indicatore non sia danneggiato.
- ⇒ Verificare che la spina di alimentazione sia inserita nell'apposita presa.

4.3 Pulizia

ATTENZIONE!!

Rischio di folgora

Scollegare l'alimentatore prima di pulire la bilancia

Bilancia pesapallet, acciaio dolce verniciato di colore blu

- ⇒ Pulire la bilancia pesapallet con un panno morbido inumidito con un sapone detergente delicato.

Bilancia pesapallet, acciaio inossidabile

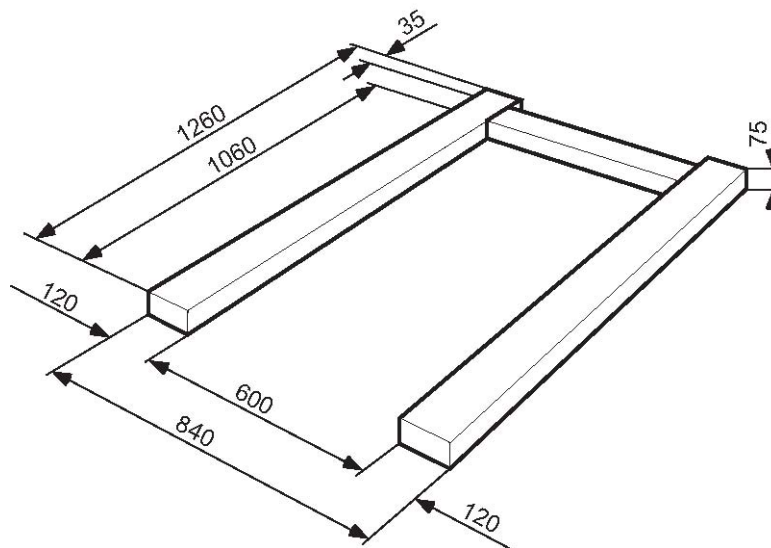
- ⇒ Pulire la bilancia pesapallet con un panno morbido inumidito con una soluzione detergente adatta per l'acciaio inossidabile.
- ⇒ Non utilizzare una spazzola in acciaio o metallo Ferris, in quanto ciò può comportare corrosione superficiale.

5 Caratteristiche tecniche, certificazioni ed accessori

5.1 Caratteristiche tecniche

Portata	• 1500 kg
Incremento	• 0,5 kg (3000 divisioni)
Classe di precisione	• III
Sovraccarico di sicurezza	• 150 % della portata nominale (2250 kg)
Sovraccarico di rottura	• 250 % della portata nominale (3750 kg)
Chassis	• Acciaio dolce verniciato di colore blu o acciaio inossidabile

Dimensioni (in mm)



5.2 Accessori

Descrizione

Colonna portaterminale, acciaio inossidabile

Colonna portaterminale

