



KERN & Sohn GmbH

Ziegelei 1
D-72336 Balingen
E-mail: info@kern-sohn.com

Tel.: +49-[0]7433- 9933-0
Fax: +49-[0]7433-9933-149
Internet: www.kern-sohn.com

Istruzioni per installazione Cordone d'interfaccia USB

KERN DBS-A02

Versione 1.0
12/2011
I

DBS-A02-IA-i-1110



KERN DBS-A02

Versione 1.0 12/2011

Istruzioni per installazione Cordone d'interfaccia USB

Sommario

1	Avvertenze	2
2	Collegamento del cordone USB	3
3	Installazione di driver	4
3.1	Definizione di assegnazione di porto virtuale	6
4	Impostazioni di strumento per determinazione d'umidità	9
4.1	Parametri dell'interfaccia	9
4.2	Ciclo d'inserimento dati	11
5	Uscita USB	12

1 Avvertenze

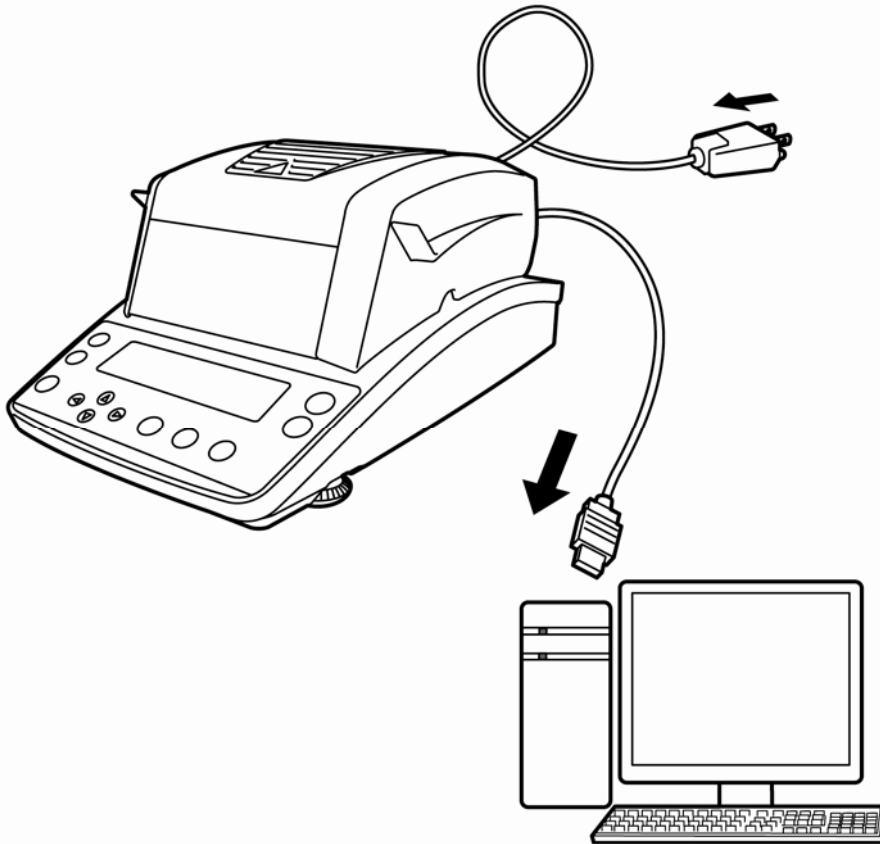
L'interfaccia USB consente un bidirezionale scambio di dati fra lo strumento per la determinazione d'umidità e il computer. La trasmissione di dati è realizzata asincronicamente in codice ASCII.

I dati di USB vengono forniti a un porto virtuale.

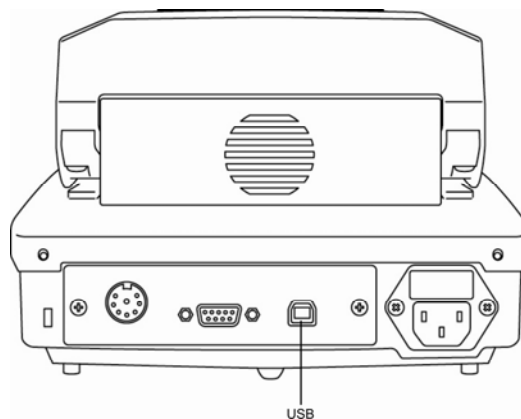
Nella fornitura del cordone dell'interfaccia USB è compreso il CD con software dei driver che permettono di creare nel computer il porto virtuale necessario.

Al fine di ricevere i dati di software del computer si consiglia di utilizzare il nostro software per la trasmissione dei dati "Balance Connection KERN SCD 4.0".

2 Collegamento del cordone USB



1. Scollegare dalla rete di alimentazione lo strumento per la determinazione d'umidità.
2. Installare il driver USB, vedi il cap. 3.
3. Collegare il cordone USB allo slot USB dello strumento per la determinazione d'umidità.



4. Inserire la spina del cordone USB allo slot USB del computer.
5. Inserire lo strumento per la determinazione d'umidità.
6. Definire il porto COM, vedi il cap. 3.1.

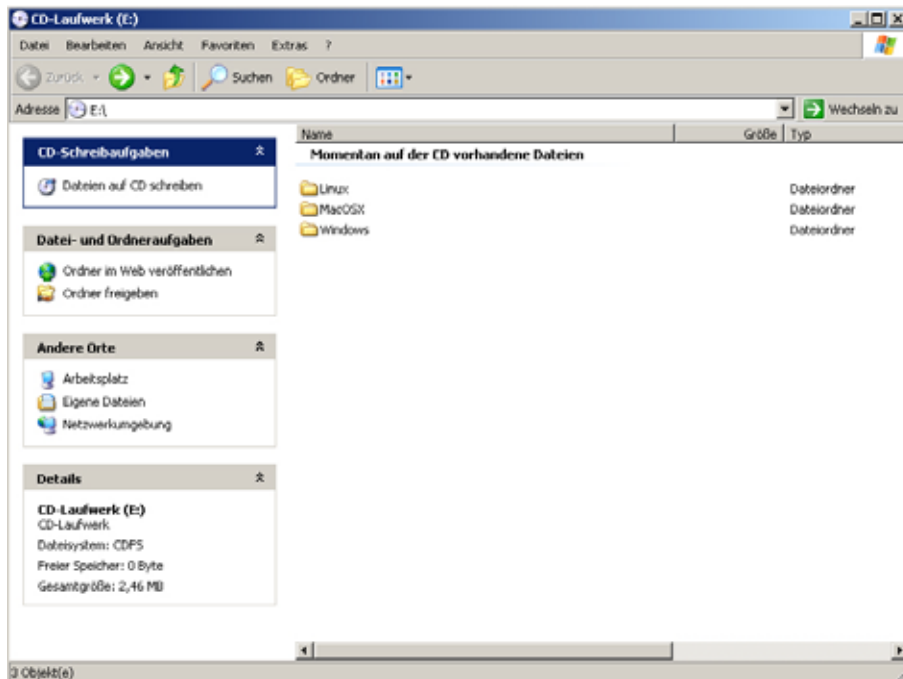
3 Installazione di driver



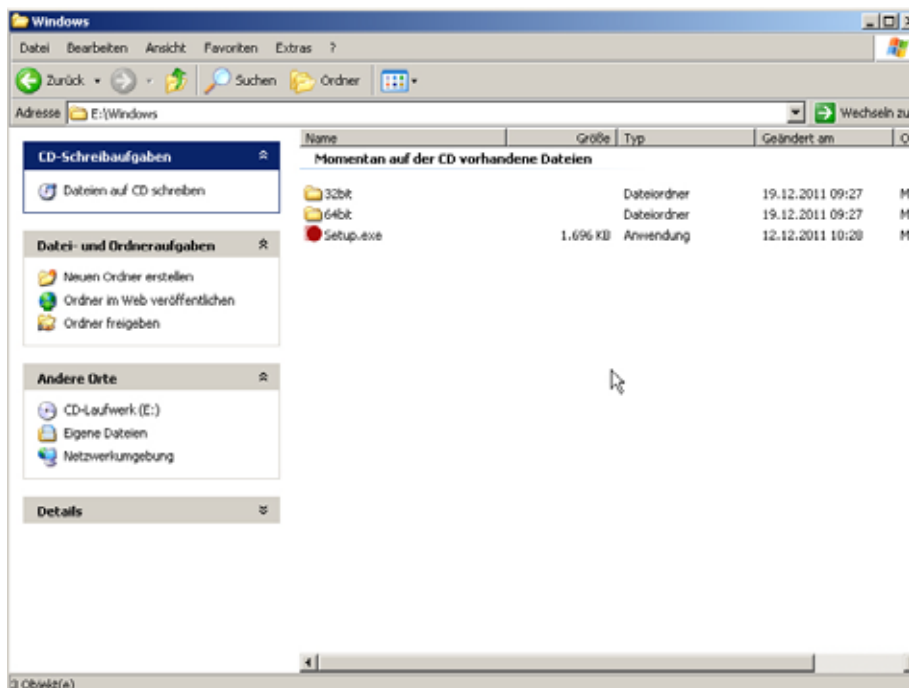
- Verificare se lo strumento per la determinazione d'umidità non sia collegato tramite il cordone USB con il computer.
- Sono richiesti diritti d'amministratore.

⇒ Inserire il CD fornito con driver al lettore di CD.

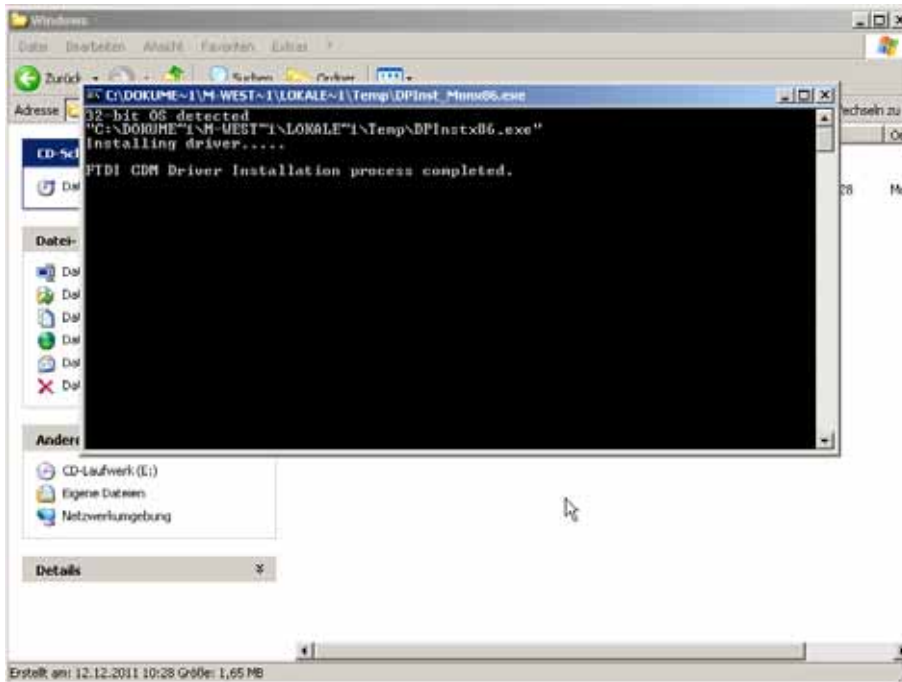
⇒ Scegliere la versione del driver idonea al proprio sistema.



Esempio per il sistema Windows:



⇒ Eseguire file “setup.exe” e il driver sarà installato.



Ulteriori informazioni sull'installazione del driver sono reperibili all'indirizzo: <http://www.ftdichip.com/index.html>.

FTDI Chip
Future Technology Devices International Ltd.
USB Device Solutions ASIC Design Product Design

Home
Products
Drivers
VCP Drivers
D2XX Drivers
Firmware
Support
Android
Sales Network
Web Shop
Newsletter
Corporate
Contact Us

Virtual COM Port Drivers
This page contains the VCP drivers currently available for FTDI devices.
For D2XX (Direct drivers, please click [here](#))
Installation guides are available from the [Installation Guides](#) page of the [Documents](#) section of this site for selected operating systems.

VCP Drivers
Virtual COM port (VCP) drivers cause the USB device to appear as an additional COM port available to the PC. Application software can access the USB device in the same way as if it would access a standard COM port.
This software is provided by Future Technology Devices International Limited "as is" and any express or implied warranties, including, but not limited to, the implied warranty of merchantability and fitness for a particular purpose or disclaimer in no event shall Future Technology Devices International Limited be liable for any direct, indirect, incidental, special, exemplary, or consequential damages (including, but not limited to, procurement of substitute goods or services, loss of use, data, or profits, or business interruption) however caused and on any theory of liability, whether in contract, strict liability, or tort (including negligence or otherwise) arising in any way out of the use of this software, even if the possibility of such damage was suggested.
FTDI drivers may be used only in conjunction with products based on FTDI parts.
FTDI drivers may be distributed in any form as long as license information is not modified.
If a custom vendor ID and/or product ID or description string are used, it is the responsibility of the product manufacturer to maintain any changes and subsequent DFQZ, CE certification as a result of making these changes.

Currently Supported VCP Drivers:

Operating System	Release Date	Processor Architecture							Comments
		x86 (32 bit)	x64 (64 bit)	PPC	ARM	MIPS	MIPSv	SH4	
Windows*	2011-04-12	2.08.14	2.08.14	-	-	-	-	-	2.08.14 WHQL Certified Available as setup-executable Release Notes
	2011-08-26	2.08.17(Beta)	2.08.17(Beta)	-	-	-	-	-	2.08.17 Beta Version Release Notes
Linux	2009-05-14	1.5.0	1.5.0	-	-	-	-	-	Included in 2.6.31 kernel and later Download

3.1 Definizione di assegnazione di porto virtuale

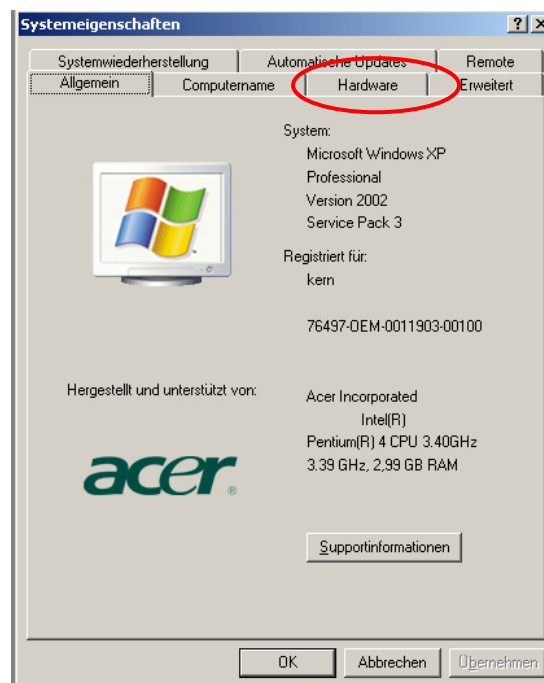


- Verificare se lo strumento per la determinazione d'umidità sia collegato tramite il cordone USB con il computer.
- Inserire lo strumento per la determinazione d'umidità.

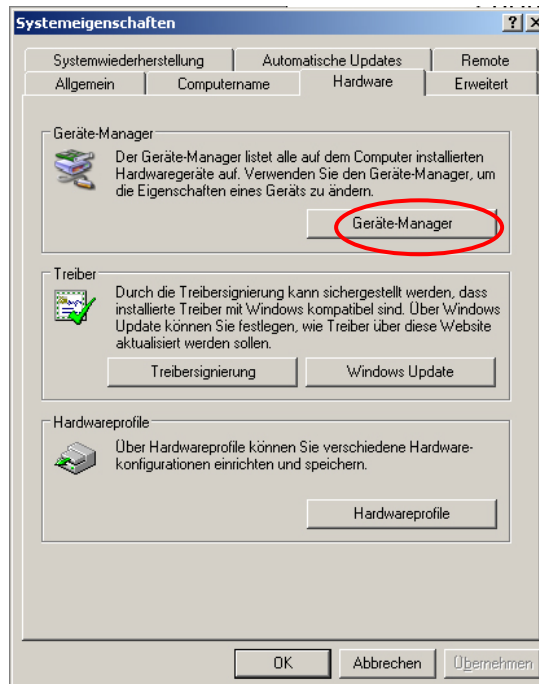
⇒ Aspettare la visualizzazione del messaggio “Il tuo novo hardware è installato e pronto all’uso”



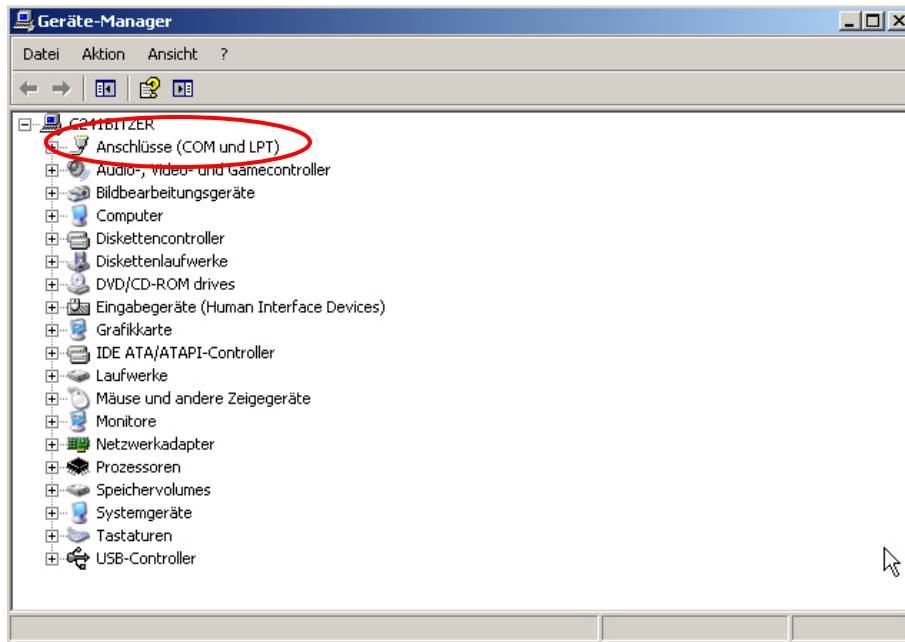
⇒ Chiamare il manager di strumenti cliccando sui pulsanti “Windows” e “Pause”



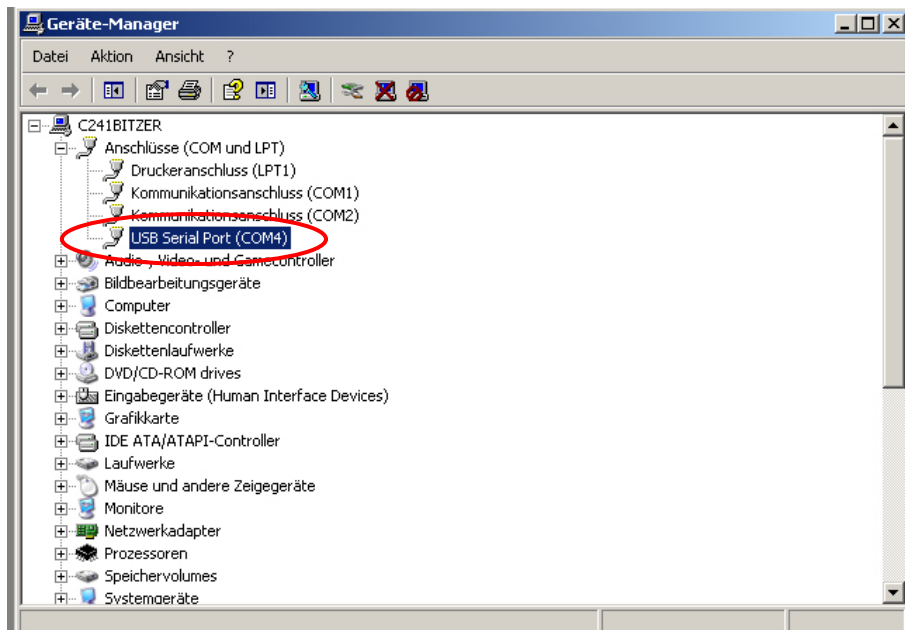
⇒ Selezionare il segnalibro “Hardware”.



⇒ Cliccare sul pulsante “Manager di strumenti”.



⇒ Dopo aver cliccato su “Porti COM e LPT” comparirà la scritta “porto COM”.
Selezionare il porto COM visualizzato, p.es. il porto COM4 è idoneo al software
per la trasmissione di dati, vedi il cap. 5.



4 Impostazioni di strumento per determinazione d'umidità

Al fine d'assicurare la trasmissione dati, i parametri della comunicazione (p.es. velocità di trasmissione, bit e parità) dello strumento per la determinazione d'umidità e del software per la trasmissione di dati devono essere conformi.

4.1 Parametri dell'interfaccia

1. Richiamare il menu tramite il pulsante **MENU**; comparirà la visualizzazione del primo punto del menu "**PRoGRM**".



2. Tramite i pulsanti di navigazione **↓ ↑** selezionare il punto del menu "**CoM.SET**".
3. Confermare premendo il pulsante **ENTER**; comparirà la visualizzazione di porto attualmente impostato:



oUT.1 = RS232,
oUT.2 = USB.

4. Tramite i pulsanti di navigazione **↓ ↑** selezionare il sottopunto del menu "**oUT.2**".
5. Confermare premendo il pulsante **ENTER**; comparirà la visualizzazione di velocità di trasmissione attualmente impostata.
6. Tramite i pulsanti di navigazione **↓ ↑** selezionare l'impostazione desiderata.
7. Confermare premendo il pulsante **ENTER**; comparirà la visualizzazione di successivo parametro dell'interfaccia.



Impostare per ordine tutti i parametri dell'interfaccia ogni volta ripetendo i passi 6 e 7.

• Velocità di trasmissione

Possibilità di selezione impostazioni:

Indicazione	B.1200*	B.2400	B.4800	B.9600	B.19.2k	B.38.4k
Velocità trasmissione	1200 bps	2400 bps	4800 bps	9600 bps	19,2 kbps	38,4 kbps

• Parità

Possibilità di selezione impostazioni:

Indicazione	P.NoNE*	P.oDD	P.EVEN
Velocità trasmissione	Mancanza parità, 8 bit	Parità a rovescio, 7 bit	Parità semplice, 7 bit

- **Bit d'arresto**

Possibilità di selezione impostazioni:

Indica- zione	SToP. 1*	SToP. 2
Bit d'arresto	1 bit	2 bit

- **Handshake**

Possibilità di selezione impostazioni:

Indica- zione	HS.HW*	HS.SW	HS.TiM	HS.oFF
Hand- shake	handshake di hardware	handshake di software	handshake di tempo	mancanza handshake

- **Delimitatore (segno di fine)**

Possibilità di selezione impostazioni:

Indica- zione	CR*	LF	CR+LF
Segno di fine	CR	LF	CR+LF

⇒ Ritorno alla modalità di determinazione d'umidità premendo il pulsante **ESC**.



i

- Le impostazioni di fabbrica sono contrassegnate con asterisco *.
- Ulteriori informazioni riguardanti il servizio dello strumento per la determinazione d'umidità sono contenute nel libretto d'istruzioni per l'uso allegato a ogni strumento.

4.2 Ciclo d'inserimento dati

⇒ Richiamare il menu tramite il pulsante **MENU**; comparirà la visualizzazione del primo punto del menu "**PRoGRM**".



- ⇒ Tramite i pulsanti di navigazione ↓ ↑ selezionare il punto del menu "**PRINT**".
- ⇒ Confermare premendo il pulsante **ENTER**; comparirà la visualizzazione del parametro "**INTVAL**".
- ⇒ Confermare premendo il pulsante **ENTER**; comparirà la visualizzazione di ciclo d'inserimento dati attualmente impostato.
- ⇒ Tramite i pulsanti di navigazione ↓ ↑ selezionare l'impostazione desiderata.

Possibilità di selezione impostazioni:

oFF	Mancanza emissione dati
1SEC	Ciclo emissione dati 1 sec.
2SEC	Ciclo emissione dati 2 sec.
5SEC	Ciclo emissione dati 5 sec.
10SEC	Ciclo emissione dati 10 sec.
30SEC	Ciclo emissione dati 30 sec.
1MIN	Ciclo emissione dati 1 min.
2MIN	Ciclo emissione dati 2 min.
5MIN	Ciclo emissione dati 5 min.
10MIN	Ciclo emissione dati 10 min.
FINAL	Emissione dati al termine di misurazione

- ⇒ Memorizzare il valore inserito premendo il pulsante **ENTER**; ricomparirà il menu dello strumento.
- ⇒ Ritorno alla modalità di determinazione d'umidità premendo il pulsante **ESC**.

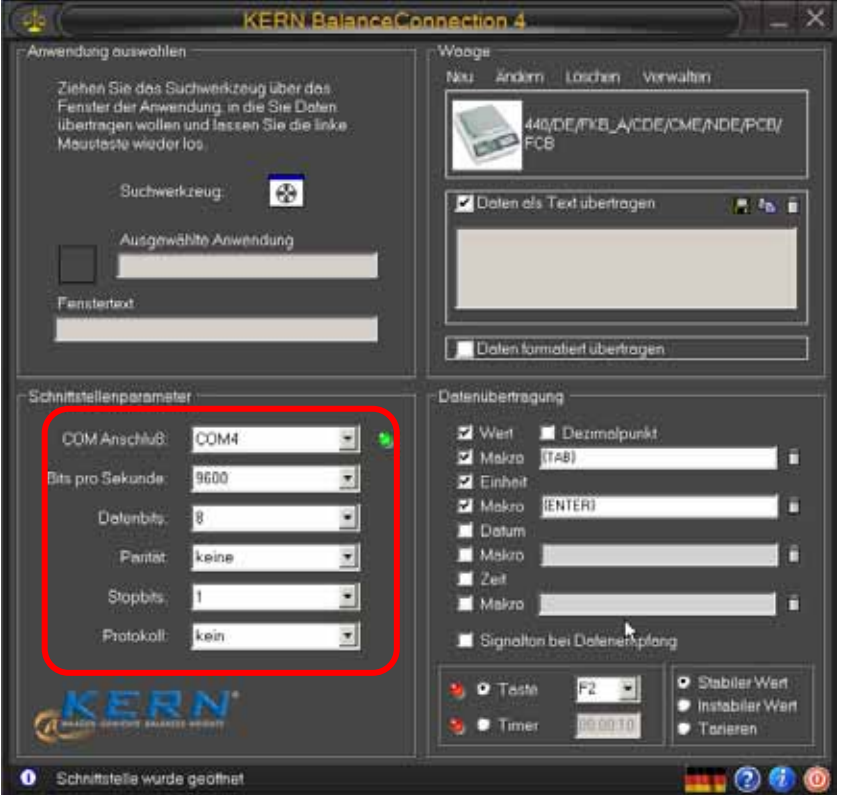


5 Uscità USB

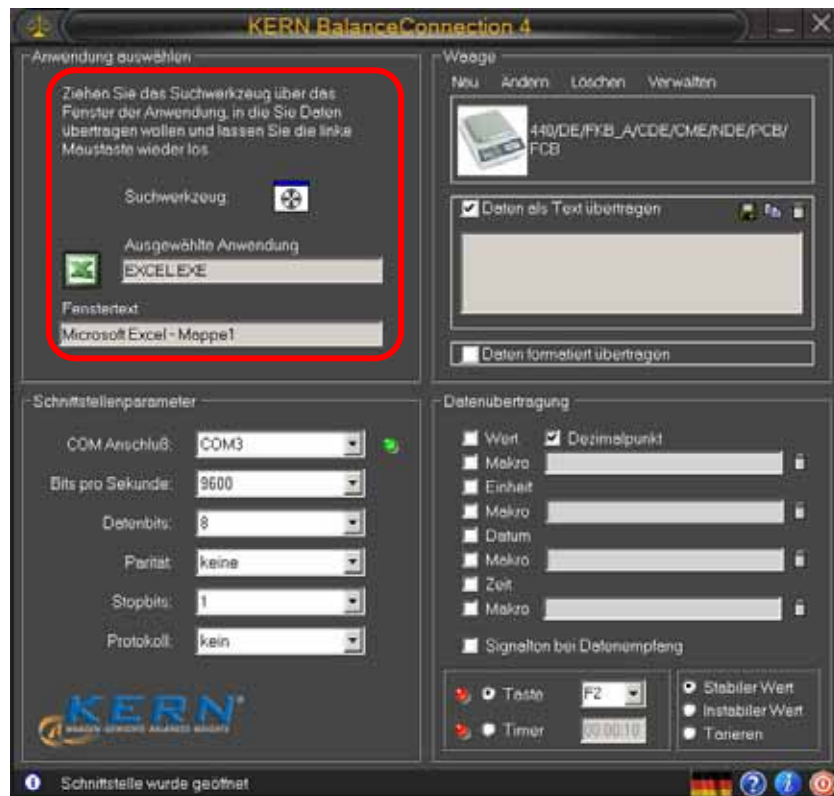
L'esempio con il software della trasmissione dati "Balance Connection KERN SCD 4.0":

i Ulteriori informazioni sull'installazione / servizio del software "Balance Connection KERN SCD 4.0" sono comprese nel libretto d'istruzioni per l'uso allegato al software.

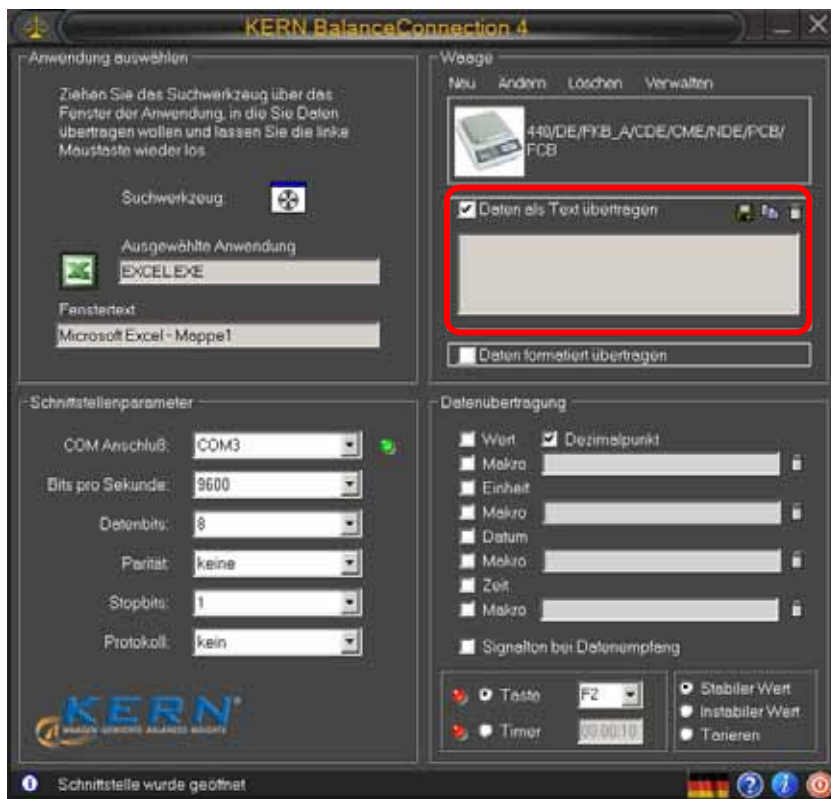
⇒ Verificare se i parametri della comunicazione dello strumento per la determinazione d'umidità e del software per la trasmissione dati sono conformi.

<p>Strumento per la determinazione umidità, per impostazioni vedi il cap. 4.1</p>	<p>Computer / "Balance Connection KERN SCD 4.0"</p>
<div style="border: 2px solid red; padding: 10px; width: fit-content;"> <p>COM 4, vedi il cap. 3.1 Velocità trasmissine 9600 bps Bit dati 8 Parità mancanza Bit d'arresto 1</p> </div>	

Nel software per la trasmissione di dati scegliere il programma utile al quale devono essere mandati i dati. Avviare il proprio programma utile, aprire la sua finestra sullo sfondo e con il pulsante sinistro del mouse premuto tirare lo strumento di ricerca (Suchwerkzeug) alla finestra del proprio programma utile e successivamente rilasciare il pulsante sinistro del mouse. In risultato di quest'operazione nel campo **AUSGEWÄHLTE ANWENDUNG** (Programma utile selezionato) sarà visualizzato il programma utile selezionato (p.es. Microsoft Excel).



- ⇒ Klicken Sie auf das Feld "Daten als Text übertragen" (Manda i dati come testo) e posizionare il cursore nella finestra del programma utile (p.es. Microsoft Excel).



⇒ Avviare la determinazione d'umidità del campione.

Dopo l'avviamento della determinazione d'umidità avverrà l'emissione dei dati dell'intestazione. In funzione dell'impostazione del ciclo d'emissione (vedi il cap. 4.2) l'emissione dei valori di misura avviene p.es. ogni 2 minuti.

Al termine dell'essiccazione viene emesso il risultato di misura (pedino).

Esempio del protocollo:

	A	B
1	KERN & Sohn GmbH	
2	TYPE DBS 60-3	
3	SN WB11AH0003	
4	ID 0000	
5	CODE 0002	
6	DATE 11-12-15	
7	TIME 18:54	
8	PNO. 1	
9	UNIT M/W	
10	MODE TIME	
11	TEMP 120C	
12	STOP 00:15	
13		
14	Wet Wg	20.081
15		
16	TIME	M/W%
17	00:00:00	0.00
18	00:02:00	0.19
19	00:04:00	0.29
20	00:06:00	0.35
21	00:08:00	0.38
22	00:10:00	0.38
23	00:12:00	0.38
24	00:14:00	0.38
25	*00:15:00	0.38
26		
27	Dry Wg	20.004
28		
29		
30		
31		
32		
33		
34		

Intestazione:
Azienda
Modello
Numero di serie
Numero identificativo
Indicazione di campione
Data
Ora
Numero programma
Unità d'indicazione risultato
Modalità d'essiccazione
Temperatura d'essiccazione, p.es. 120°C
Criterio di spegnimento, p. es. 2 min.

Peso iniziale, p.es. 20,081 g

Emissione dei valori di misura conforme al ciclo d'emissione impostato, p.es. ogni 2 min.

Pedino:
Risultato di misura, p.es. peso residuo, 20,004 g