

# KERN KTU

Version 1.0 02/2005

## Betriebsanleitung

## Elektronische Palettenwaage

---

---

	Seite
<b>1 Allgemeines</b>	<b>2</b>
1.1 Übersicht	4
1.2 Dokumentation	4
<b>2 Aufstellen der Palettenwaage</b>	<b>5</b>
2.1 Aufstellort wählen	5
2.2 Palettenwaage auspacken	5
2.3 Palettenwaage aufstellen	6
<b>3 Bedienung</b>	<b>7</b>
3.1 Betriebsgrenzen	7
3.2 Palettenwaage be- oder entladen	7
<b>4 Wartung und Reinigung</b>	<b>8</b>
<b>5 Technische Daten, Zulassungen und Zubehör</b>	<b>9</b>
5.1 Technische Daten	9
5.2 Stativ	10

# 1 Allgemeines

## Konformitätserklärungen

Declaration of conformity for apparatus with CE mark

Konformitätserklärung für Geräte mit CE-Zeichen




Déclaration de conformité pour appareils portant la marque CE

Declaración de conformidad para aparatos con marca CE

Dichiarazione di conformità per apparecchi contrassegnati con la marcatura CE

<b>English</b>	We hereby declare that the product to which this declaration refers conforms with the following standards.
<b>Deutsch</b>	Wir erklären hiermit, dass das Produkt, auf das sich diese Erklärung bezieht, mit den nachstehenden Normen übereinstimmt.
<b>Français</b>	Nous déclarons avec cela responsabilité que le produit, auquel se rapporte la présente déclaration, est conforme aux normes citées ci-après.
<b>Español</b>	Manifiestamos en la presente que el producto al que se refiere esta declaración est´a de acuerdo con las normas siguientes
<b>Italiano</b>	Dichiariamo con ciò che il prodotto al quale la presente dichiarazione si riferisce è conforme alle norme di seguito citate.

**Series: KTB, STB, UTB, UTS, STB-TIPM, KTB-TM, KTU**

Mark applied	EU Directive	Standards	Approval/Test-certificate N°
	73/23/EEC Low Voltage	EN61010-1 :2002	
	89/336/EEC EMC	EN61326-1:1997+ A1 : 98+A2 : 2001 (Class B); EN61000-3-2 :2000; EN61000-3-3 :1995+A1 :2001;	
 [year] [code] M	90/384/EEC Non automatic weighing Instruments	EN45501	<u>KTB, STB, UTB, UTS 1) :</u> T6679 <u>STB-TIPM 2) :</u> TC6678 <u>KTB-TM 2) :</u> TC6677 <u>KTU1.5TV20IPM 3) :</u> Load Cells TC6045 <u>KTU1.5TV20IPM 3) :</u> Load Cells TC5999

- 1) applies only to certified balances  
gilt nur für geeichte Waagen  
valable uniquement pour les balances vérifiées  
sólo aplicable a balanzas verificadas  
la dichiarazione vale solo per le bilance omologate
- 2) valid only for STB-TIPM/KTB-TM terminals in connection with approved load cells  
nur gültig für STB-TIPM/KTB-TM Terminals in Verbindung mit zugelassenen Lastzellen  
valable uniquement pour les terminaux STB-TIPM/KTB-TM en liaison avec des cellules de charge homologuées  
sólo válido para terminales STB-TIPM/KTB-TM en combinación con células de carga aprobadas  
valido solo per terminali STB-TIPM/KTB-TM in collegamento con celle di carico approvate
- 3) valid only for KTU weighing platforms in connection with an approved weighing indicator  
nur gültig für KTU Wägebrücken in Verbindung mit einem zugelassenen Waagenterminal  
valable uniquement pour les plates-formes KTU en liaison avec un terminal de pesée homologué  
sólo válido para plataformas de pesaje KTU en combinación con un terminal de balanza aprobado  
valido solo per basamenti KTU in collegamento con un terminale di pesata approvato

**Date: 01.03.2005**

**Signature:**



**Gottl. KERN & Sohn GmbH**

Gottl. KERN & Sohn GmbH, Ziegelei 1, D-72336 Balingen, Tel. +49-[0]7433/9933-0, Fax +49-[0]7433/9933-149

## Notice

Certified balances and balances used for legal applications have the EU type approval. The year of the initial verification is shown next to the CE mark. Such balances are verified in the factory and carry the „M“ mark on the actual balance and the packaging. The year of initial verification is shown next to the CE mark. The GEO value of verified balances explains for which location of use the balance has been verified. This GEO value is shown on the balance itself and on the packing. Further details see GEO value table.

## Hinweise

Für geeichte/eichpflichtige Waagen liegt eine EU Bauartzulassung vor. Das Jahr der ersten Eichung ist neben dem CE Zeichen aufgeführt. Solche Waagen sind ab Werk geeicht und tragen die Kennzeichnung „M“ auf dem Gerät selbst und auf der Verpackung. Der GEO-Wert gibt bei vom Hersteller geeichten Waagen an, für welchen Aufstellungsort die Waage geeicht ist. Dieser GEO-Wert befindet sich auf der Waage sowie der Verpackung. Genaueres ist der GEO-Wert-Tabelle zu entnehmen.

## Remarques

Les balances vérifiées/admissibles à la vérification font l'objet d'une approbation de modèle UE. L'année de la vérification primitive est indiqués à côté de la marque CE. Ces balances sont vérifiées d'origine et portent la marque „M“ sur l'appareil lui-même et sur l'emballage. Le valeur GEO indique le lieu d'utilisation pour lequel la balance été vérifiée. Ce valeur GEO se trouve sur la balance ainsi que sur l'emballage. Veuillez trouver plus de détails dans le tableau GEO.

## Notas

Las balanzas verificadas/verificables cuentan con una aprobación de modelo UE. El año de la primera verificación está indicado al lado del distintivo CE. Estas balanzas están verificadas en fábrica y llevan la designación „M“ sobre el propio aparato y sobre el embalaje. El valor GEO indica el lugar de ubicación por lo cual la balanza está verificado. El valor se encuentra sobre la balanza así como sobre el embalaje. Por favor toman demás detalles de la tabla GEO.

## Avvertenza

Per le bilance approvate esiste un'approvazione CE del tipo. L'anno della prima verifica è indicato a fianco della marcatura CE. I tipi marcati con un contrassegno „M“ su sfondo verde peino possono essere impiegati da subito. Il coefficiente GEO di bilance omologate indca per quale luogo la bilancia è stata omologata. Questo coefficiente GEO si trova sulla bilancia e sull'imballo. Ulteriiori informazioni vedi tabella coefficiente GEO.

## GEO-WERT-Tabelle / GEO-value table

geographische Breite /geo- graphical latitude				Höhe über Meer in Metern / altitude					
				0-650	650-1300	1300-1950	1950-2600	2600-3250	
0°	0'	-	9°	52'	4 / 5	3 / 4	2 / 3	1 / 2	0 / 1
9°	52'	-	15°	6'	5 / 6	4 / 5	3 / 4	2 / 3	1 / 2
15°	6'	-	19°	2'	6 / 7	5 / 6	4 / 5	3 / 4	2 / 3
19°	2'	-	22°	22'	7 / 8	6 / 7	5 / 6	4 / 5	3 / 4
22°	22'	-	25°	21'	8 / 9	7 / 8	6 / 7	5 / 6	4 / 5
25°	21'	-	28°	6'	9 / 10	8 / 9	7 / 8	6 / 7	5 / 6
28°	6'	-	30°	41'	10 / 11	9 / 10	8 / 9	7 / 8	6 / 7
30°	41'	-	33°	9'	11 / 12	10 / 11	9 / 10	8 / 9	7 / 8
33°	9'	-	35°	31'	12 / 13	11 / 12	10 / 11	9 / 10	8 / 9
35°	31'	-	37°	50'	13 / 14	12 / 13	11 / 12	10 / 11	9 / 10
37°	50'	-	40°	5'	14 / 15	13 / 14	12 / 13	11 / 12	10 / 11
40°	5'	-	42°	19'	15 / 16	14 / 15	13 / 14	12 / 13	11 / 12
42°	19'	-	44°	32'	16 / 17	15 / 16	14 / 15	13 / 14	12 / 13
44°	32'	-	46°	45'	17 / 18	16 / 17	15 / 16	14 / 15	13 / 14
46°	45'	-	48°	58'	18 / 19	17 / 18	16 / 17	15 / 16	14 / 15
48°	58'	-	51°	13'	19 / 20	18 / 19	17 / 18	16 / 17	15 / 16
51°	13'	-	53°	31'	20 / 21	19 / 20	18 / 19	17 / 18	16 / 17
53°	31'	-	55°	52'	21 / 22	20 / 21	19 / 20	18 / 19	17 / 18
55°	52'	-	58°	17'	22 / 23	21 / 22	20 / 21	19 / 20	18 / 19
58°	17'	-	60°	49'	23 / 24	22 / 23	21 / 22	20 / 21	19 / 20
60°	49'	-	63°	30'	24 / 25	23 / 24	22 / 23	21 / 22	20 / 21
63°	30'	-	66°	24'	25 / 26	24 / 25	23 / 24	22 / 23	21 / 22
66°	24'	-	69°	35'	26 / 27	25 / 26	24 / 25	23 / 24	22 / 23
69°	35'	-	73°	16'	27 / 28	26 / 27	25 / 26	24 / 25	23 / 24
73°	16'	-	77°	52'	28 / 29	27 / 28	26 / 27	25 / 26	24 / 25
77°	52'	-	85°	45'	29 / 30	28 / 29	27 / 28	26 / 27	25 / 26

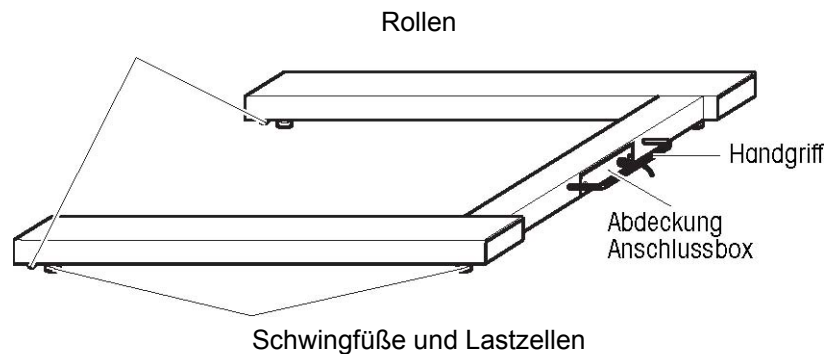
## Sicherheitshinweise

- ▲ Die Palettenwaage nicht in explosionsgefährdeten Bereichen betreiben.
- ▲ Vor Arbeiten mit der Palettenwaage diese Bedienungsanleitung lesen. Diese Bedienungsanleitung für späteren Gebrauch aufbewahren.
- ▲ Nur qualifiziertes Personal darf die Palettenwaage installieren.
- ▲ Die Sicherheitshinweise in dieser Anleitung beachten.
- ▲ Die Waage nicht an die Wand lehnen.
- ▲ Die Palettenwaage muss sich auf Raumtemperatur stabilisiert haben, bevor die Spannungsversorgung angeschlossen wird.
- ▲ Die Waage nicht bewegen, wenn sie beladen ist.

### 1.1 Übersicht

Vielen Dank für den Kauf eines KERN Produkts.

- ⇒ Die Palettenwaage KTU 1.5T0.5V.... ist eine vollelektronische Bodenwaage .
- ⇒ Sie ist ausgelegt für das Wägen von Euro-Paletten und von Behältern mit den Abmessungen von Euro-Paletten.
- ⇒ Es gibt zwei Versionen der Palettenwaage KTU 1.5T0.5V20 IPM (lackiert) KTU 1.5T0.5 V30 IPM (Edelstahl).
- ⇒ Die Palettenwaage KTU... und das Wägeterminal STB bilden eine komplette Waage.



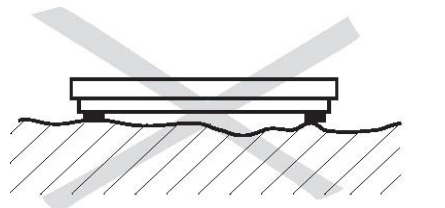
### 1.2 Dokumentation

Diese Bedienungsanleitung enthält alle Informationen zu Installation und Wartung der Palettenwaage KTU 1.5T0.5V..... Die Bedienung des Wägeterminals ist in der Bedienungsanleitung des Wägeterminals STB beschrieben.

Bitte lesen Sie diese Bedienungsanleitungen sorgfältig durch.

## 2 Aufstellen der Palettenwaage

### 2.1 Aufstellort wählen



- ▲ Der Untergrund am Aufstellort muss das Gewicht der maximal belasteten Waage an den Auflagepunkten sicher tragen können.
- ▲ Der Aufstellort muss vollständig eben sein, damit eine waagerechte Aufstellung gewährleistet ist.

### 2.2 Palettenwaage auspacken

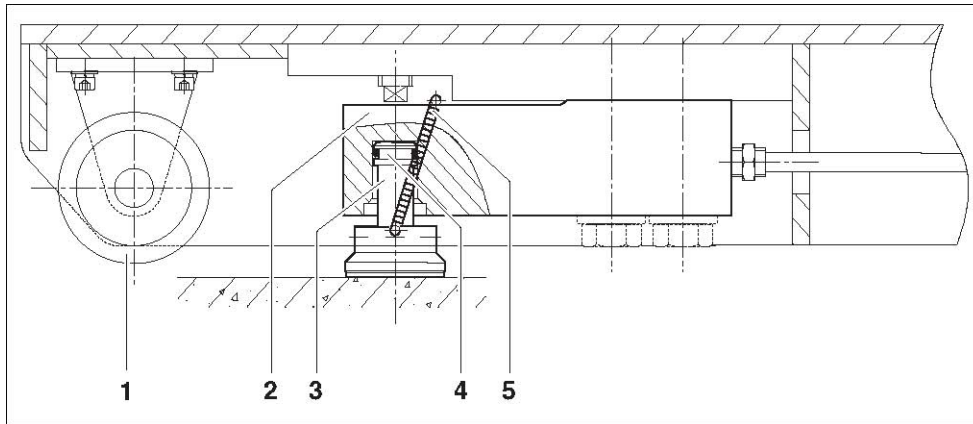
**Achtung!!**  
**Gefahr für den Rücken!**  
**Die Palettenwaage ist relativ schwer.**

Palettenwaage nur mit Hilfe einer weiteren Person oder einem Hebemittel wie Kran oder Gabelstapler anheben.

1. Waage und Wägeterminal von der Transportpalette und aus dem Karton nehmen.
2. Sicherstellen, dass Waage, Kabel und Wägeterminal beim Transport nicht beschädigt wurden.
3. Sicherstellen, dass der Verpackungsinhalt komplett ist:
  - Palettenwaage mit montiertem Kabel, 5 m lang
  - Bedienungsanleitung

### 2.3 Palettenwaage aufstellen

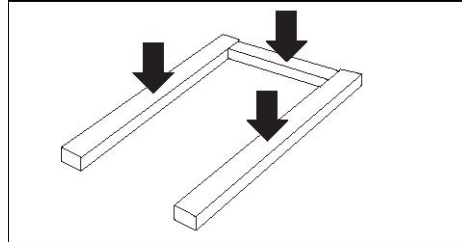
1. Palettenwaage am Aufstellort abstellen. Um die Palettenwaage zu transportieren: am Handgriff anheben und auf den Transportrollen (1) rollen.
2. Sicherstellen, dass ein Lastpin (4) in jeder der 4 Schwingfuß-Aufnahmen (3) und Lastzellen (2) installiert ist. Keinen Druck auf die Lastzellen ausüben.
3. Sicherstellen, dass die Federn (5) auf beiden Seiten der FüÙe eingehängt sind.



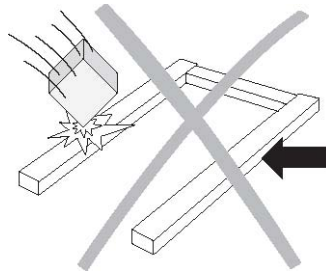
4. Kabel so zum Wägeterminal verlegen, dass es vor Beschädigung geschützt ist.
5. Weitere Schritte siehe Dokumentation des Wägeterminals STB.

## 3 Bedienung

### 3.1 Betriebsgrenzen



Die Palettenwaage KTU... ist ausgelegt für eine gleichmäßig verteilte Last von 1500 kg.



- ▲ Fallende Lasten, Schockbelastungen und seitliche Stöße vermeiden.
- ▲ Die Gabeln des Gabelstaplers dürfen die Palette oder die Waage während der Wägung nicht berühren.
- ▲ Die Waage keinesfalls bewegen, wenn sie beladen ist.

### 3.2 Palettenwaage be- oder entladen

- ⇒ Die Last mit einem Palettenhubwagen, Kran oder Gabelstapler auf der Waage platzieren.  
Sicherstellen, dass die Last nicht schwingt, wenn sie auf der Waage platziert wird.
- ⇒ Die Last zuerst mindestens 10 cm über die Waage anheben, bevor sie entfernt oder neu positioniert wird.

## 4 Wartung und Reinigung

### 4.1 Wartung

Sicherstellen, dass die Palettenwaage regelmäßig kalibriert wird. Dazu den KERN Servicepartner rufen.

### 4.2 Tägliche Kontrollen

- ⇒ Sicherstellen, dass die Schwingfüße richtig in den Aussparungen der Lastzellen sitzen.
- ⇒ Sicherstellen, dass die 4 Füße Kontakt mit dem Untergrund haben.
- ⇒ Sicherstellen, dass die Palettenwaage frei von Schmutzablagerungen ist, besonders unter der Waage.
- ⇒ Sicherstellen, dass das Verbindungskabel zum Wägeterminal nicht beschädigt ist.
- ⇒ Sicherstellen, dass das Netzanschlusskabel des Wägeterminals nicht beschädigt ist.
- ⇒ Sicherstellen, dass der Netzstecker eingesteckt ist.

### 4.3 Reinigung

#### **Achtung!!**

##### **Stromschlaggefahr!**

Vor dem Reinigen der Palettenwaage Stromversorgung abschalten.

#### **Palettenwaage, blau lackiert**

- ⇒ Palettenwaage mit einem weichen und mit einem milden Reinigungsmittel getränkten Lappen reinigen.

#### **Palettenwaage, rostfrei**

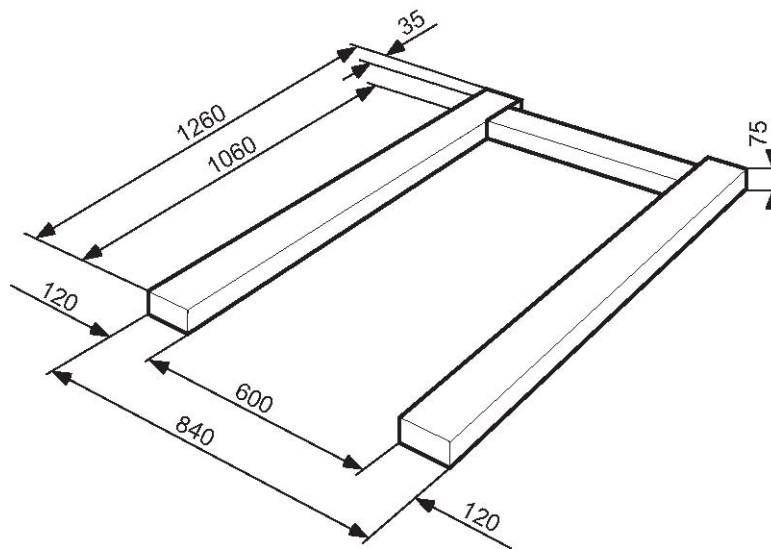
- ⇒ Palettenwaage mit einem weichen und mit einem für Edelstahl geeigneten Reinigungsmittel getränkten Lappen reinigen.
- ⇒ Keine Stahl- oder Metallbürsten verwenden, da dies Oberflächenkorrosion verursacht.

## 5 Technische Daten, Zulassungen und Zubehör

### 5.1 Technische Daten

Kapazität	• 1500 kg
Ablesbarkeit	• 0,5 kg (3000 Punkte)
Genauigkeitsklasse	• III
Kurzzeitig zulässige Überlast	• 150 % der Nennlast (2250 kg)
Absolute Überlastgrenze	• 250 % der Nennlast (3750 kg)
Gehäuse	• KTU 1.5T0.5V20 IPM (lackiert) KTU 1.5T0.5 V30 IPM (Edelstahl)

### Abmessungen (in mm)



## 5.2 Stativ

### Beschreibung

Terminalstativ, rostfrei

Terminalstativ

