



KERN KTU

Version 1.0 02/2005

Mode d'emploi

Balance pour palettes

1	Généralités	22
1.1	<i>Vue d'ensemble</i>	24
1.2	<i>Documentation.....</i>	24
2	Installation de la balance pour palettes	25
2.1	<i>Sélection de l'emplacement d'installation</i>	25
2.2	<i>Déballage de la balance pour palettes.....</i>	25
3	Fonctionnement	27
3.1	<i>Limites de fonctionnement</i>	27
4	Maintenance et nettoyage	28
4.1	<i>Maintenance.....</i>	28
4.2	<i>Contrôles journaliers</i>	28
4.3	<i>Nettoyage</i>	28
5	Caractéristiques techniques, homologations et accessoires.....	29
5.1	<i>Caractéristiques techniques.....</i>	29
5.2	<i>Accessoires.....</i>	30

1 Généralités

Déclaration de conformité pour appareils portant la marque CE
Declaration of conformity for apparatus with CE mark
Konformitätserklärung für Geräte mit CE-Zeichen
Declaración de conformidad para aparatos con marca CE
Dichiarazione di conformità per apparecchi contrassegnati con la marcatura CE

English We hereby declare that the product to which this declaration refers conforms with the following standards.




Deutsch Wir erklären hiermit, dass das Produkt, auf das sich diese Erklärung bezieht, mit den nachstehenden Normen übereinstimmt.

Français Nous déclarons avec cela responsabilité que le produit, auquel se rapporte la présente déclaration, est conforme aux normes citées ci-après.

Español Manifestamos en la presente que el producto al que se refiere esta declaración está de acuerdo con las normas siguientes

Italiano Dichiariamo con ciò che il prodotto al quale la presente dichiarazione si riferisce è conforme alle norme di seguito citate.

Series: KTB, STB, UTB, UTS, STB-TIPM, KTB-TM, KTU

Mark applied	EU Directive	Standards	Approval/Test-certificate N°
	73/23/EEC Low Voltage	EN61010-1 :2002	
	89/336/EEC EMC	EN61326-1:1997+ A1 : 98+A2 : 2001 (Class B); EN61000-3-2 :2000; EN61000-3-3 :1995+A1 :2001;	
	90/384/EEC Non automatic weighing Instruments	EN45501	<u>KTB, STB, UTB, UTS 1) :</u> T6679 <u>STB-TIPM 2) :</u> TC6678 <u>KTB-TM 2) :</u> TC6677 <u>KTU1.5TV20IPM 3) :</u> Load Cells TC6045 <u>KTU1.5TV20IPM 3) :</u> Load Cells TC5999

- 1) applies only to certified balances
gilt nur für geeichte Waagen
valable uniquement pour les balances vérifiées
sólo aplicable a balanzas verificadas
la dichiarazione vale solo per le bilance omologate
- 2) valid only for STB-TIPM/KTB-TM terminals in connection with approved load cells
nur gültig für STB-TIPM/KTB-TM Terminals in Verbindung mit zugelassenen Lastzellen
valable uniquement pour les terminaux STB-TIPM/KTB-TM en liaison avec des cellules de charge homologuées
sólo válido para terminales STB-TIPM/KTB-TM en combinación con células de carga aprobadas
valido solo per terminali STB-TIPM/KTB-TM in collegamento con celle di carico approvate
- 3) valid only for KTU weighing platforms in connection with an approved weighing indicator
nur gültig für KTU Wägebrücken in Verbindung mit einem zugelassenen Waagenterminal
valable uniquement pour les plates-formes KTU en liaison avec un terminal de pesée homologué
sólo válido para plataformas de pesaje KTU en combinación con un terminal de balanza aprobado
valido solo per basamenti KTU in collegamento con un terminale di pesata approvato

Date: 01.03.2005

Signature:



Gottl. KERN & Sohn GmbH

Gottl. KERN & Sohn GmbH, Ziegelei 1, D-72336 Balingen, Tel. +49-[0]7433/9933-0, Fax +49-[0]7433/9933-149

Notice

Certified balances and balances used for legal applications have the EU type approval. The year of the initial verification is shown next to the CE mark. Such balances are verified in the factory and carry the „M“ mark on the actual balance and the packaging. The year of initial verification is shown next to the CE mark. The GEO value of verified balances explains for which location of use the balance has been verified. This GEO value is shown on the balance itself and on the packing. Further details see GEO value table.

Hinweise

Für geeichte/eichpflichtige Waagen liegt eine EU Bauartzulassung vor. Das Jahr der ersten Eichung ist neben dem CE Zeichen aufgeführt. Solche Waagen sind ab Werk geeicht und tragen die Kennzeichnung „M“ auf dem Gerät selbst und auf der Verpackung. Der GEO-Wert gibt bei vom Hersteller geeichten Waagen an, für welchen Aufstellungsort die Waage geeicht ist. Dieser GEO-Wert befindet sich auf der Waage sowie der Verpackung. Genaueres ist der GEO-Wert-Tabelle zu entnehmen.

Remarques

Les balances vérifiées/admissibles à la vérification font l'objet d'une approbation de modèle UE. L'année de la vérification primitive est indiqués à côté de la marque CE. Ces balances sont vérifiées d'origine et portent la marque „M“ sur l'appareil lui-même et sur l'emballage. Le valeur GEO indique le lieu d'utilisation pour lequel la balance été vérifiée. Ce valeur GEO se trouve sur la balance ainsi que sur l'emballage. Veuillez trouver plus de détails dans le tableau GEO.

Notas

Las balanzas verificadas/verificables cuentan con una aprobación de modelo UE. El año de la primera verificación está indicado al lado del distintivo CE. Estas balanzas están verificadas en fábrica y llevan la designación „M“ sobre el propio aparato y sobre el embalaje. El valor GEO indica el lugar de ubicación por lo cual la balanza está verificado. El valor se encuentra sobre la balanza así como sobre el embalaje. Por favor toman demás detalles de la tabla GEO.

Avvertenza

Per le bilance approvate esiste un'approvazione CE del tipo. L'anno della prima verifica è indicato a fianco della marcatura CE. I tipi marcati con un contrassegno „M“ su sfondo verde peino possono essere impiegati da subito. Il coefficiente GEO di bilance omologate indca per quale luogo la bilancia è stata omologata. Questo coefficiente GEO si trova sulla bilancia e sull'imballo. Ulteriiori informazioni vedi tabella coefficiente GEO.

GEO-WERT-Tabelle / GEO-value table

geographische Breite /geo- graphical latitude				Höhe über Meer in Metern / altitude					
				0-650	650-1300	1300-1950	1950-2600	2600-3250	
0°	0'	-	9°	52'	4 / 5	3 / 4	2 / 3	1 / 2	0 / 1
9°	52'	-	15°	6'	5 / 6	4 / 5	3 / 4	2 / 3	1 / 2
15°	6'	-	19°	2'	6 / 7	5 / 6	4 / 5	3 / 4	2 / 3
19°	2'	-	22°	22'	7 / 8	6 / 7	5 / 6	4 / 5	3 / 4
22°	22'	-	25°	21'	8 / 9	7 / 8	6 / 7	5 / 6	4 / 5
25°	21'	-	28°	6'	9 / 10	8 / 9	7 / 8	6 / 7	5 / 6
28°	6'	-	30°	41'	10 / 11	9 / 10	8 / 9	7 / 8	6 / 7
30°	41'	-	33°	9'	11 / 12	10 / 11	9 / 10	8 / 9	7 / 8
33°	9'	-	35°	31'	12 / 13	11 / 12	10 / 11	9 / 10	8 / 9
35°	31'	-	37°	50'	13 / 14	12 / 13	11 / 12	10 / 11	9 / 10
37°	50'	-	40°	5'	14 / 15	13 / 14	12 / 13	11 / 12	10 / 11
40°	5'	-	42°	19'	15 / 16	14 / 15	13 / 14	12 / 13	11 / 12
42°	19'	-	44°	32'	16 / 17	15 / 16	14 / 15	13 / 14	12 / 13
44°	32'	-	46°	45'	17 / 18	16 / 17	15 / 16	14 / 15	13 / 14
46°	45'	-	48°	58'	18 / 19	17 / 18	16 / 17	15 / 16	14 / 15
48°	58'	-	51°	13'	19 / 20	18 / 19	17 / 18	16 / 17	15 / 16
51°	13'	-	53°	31'	20 / 21	19 / 20	18 / 19	17 / 18	16 / 17
53°	31'	-	55°	52'	21 / 22	20 / 21	19 / 20	18 / 19	17 / 18
55°	52'	-	58°	17'	22 / 23	21 / 22	20 / 21	19 / 20	18 / 19
58°	17'	-	60°	49'	23 / 24	22 / 23	21 / 22	20 / 21	19 / 20
60°	49'	-	63°	30'	24 / 25	23 / 24	22 / 23	21 / 22	20 / 21
63°	30'	-	66°	24'	25 / 26	24 / 25	23 / 24	22 / 23	21 / 22
66°	24'	-	69°	35'	26 / 27	25 / 26	24 / 25	23 / 24	22 / 23
69°	35'	-	73°	16'	27 / 28	26 / 27	25 / 26	24 / 25	23 / 24
73°	16'	-	77°	52'	28 / 29	27 / 28	26 / 27	25 / 26	24 / 25
77°	52'	-	85°	45'	29 / 30	28 / 29	27 / 28	26 / 27	25 / 26

Consignes de sécurité

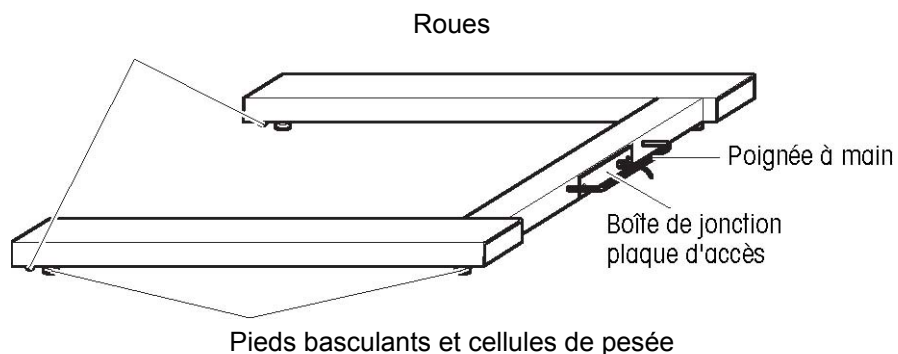
- ▲ Ne faites jamais fonctionner la balance pour palettes dans des zones dangereuses.
- ▲ Lisez ce manuel avant de faire fonctionner la balance pour palettes. Conservez ce mode d'emploi pour consultation future.
- ▲ Seul du personnel qualifié peut installer la balance pour palettes.
- ▲ Respectez les remarques de sécurité contenues dans ce manuel.
- ▲ N'appuyez pas la balance contre un mur.
- ▲ Laissez la balance pour palettes se stabiliser à température ambiante avant de connecter l'alimentation électrique.
- ▲ Ne déplacez pas la balance lorsqu'elle est chargée.

1.1 Vue d'ensemble

Nous vous remercions d'avoir acheté un produit KERN.

La balance pour palettes KTU est une balance entièrement électronique pour installation sur le sol. Elle est conçue pour peser des europalettes et des conteneurs en vrac ayant le même profil qu'une europalette.

Il existe deux versions de la balance pour palettes KTU... : KTU 1.5T0.5V20 IPM; KTU 1.5T0.5 V30 IPM. La balance pour palettes KTU... et l'indicateur STB forment une balance complète.



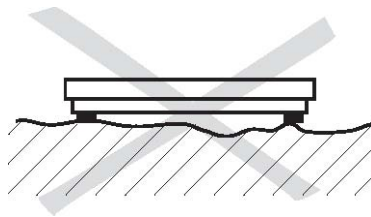
1.2 Documentation

Ce mode d'emploi fournit des informations sur l'installation et la maintenance de la balance pour palettes KTU.... Le fonctionnement de l'indicateur est décrite dans le mode d'emploi de l'indicateur STB.

Veillez lire ces modes d'emploi avec attention.

2 Installation de la balance pour palettes

2.1 Sélection de l'emplacement d'installation



- ▲ La fondation à l'emplacement d'installation doit être capable de supporter de manière sûre le poids de la plate-forme de pesage à ses points de support lorsqu'elle porte la charge maximale.

- ▲ L'emplacement doit être complètement plat et permettre une installation horizontale.

2.2 Déballage de la balance pour palettes

Attention!!

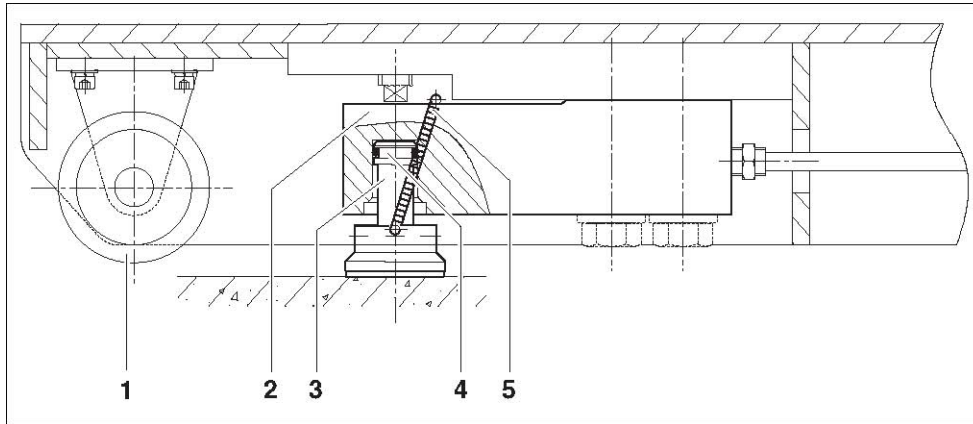
Danger de lésions dorsales!
La balance pour palettes est relativement lourde.

Soulevez la balance pour palettes uniquement avec l'assistance d'une autre personne ou utilisez un dispositif de levage motorisé tel qu'une grue ou un chariot élévateur à fourche.

1. Enlevez la balance et l'indicateur de la palette de transport et du carton de protection.
2. Assurez-vous que la balance, le câble et l'indicateur n'ont pas été endommagés durant le transport.
3. Assurez-vous que le contenu de l'emballage est complet:
 - ⇒ Balance pour palettes avec 5 m de câble prémonté
 - ⇒ Mode d'emploi

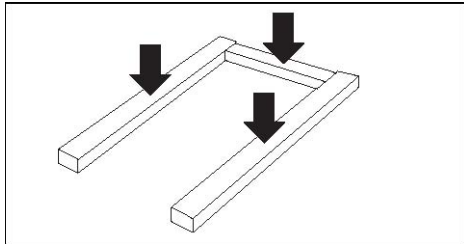
2.3 Mise en place de la balance pour palettes

1. Placez la balance pour palettes à l'emplacement d'installation. Pour déplacer la balance pour palettes, vous pouvez la soulever avec la poignée et la faire rouler sur les roues de transport (1).
2. Contrôlez qu'une broche de charge (4) est installée dans chacun des 4 logements de pied basculant (3) et cellules de pesée (2). N'appliquez pas de couple sur les cellules de pesée.
3. Contrôlez que tous les ressorts (5) sont accrochés des deux côtés du pied.
4. Posez le câble vers l'indicateur de telle façon qu'il soit protégé des détériorations.
5. Pour les étapes suivantes, consultez la documentation de l'indicateur STB.

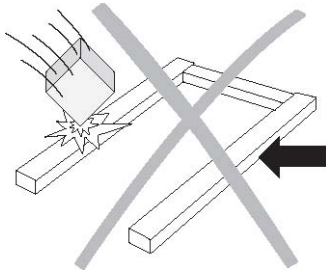


3 Fonctionnement

3.1 Limites de fonctionnement



La balance pour palettes KTU... est conçue pour une charge répartie uniformément de 1500 kg.



- ▲ Evitez les chutes de charges, les chocs et les impacts latéraux.
- ▲ Les fourches du chariot élévateur ne doivent pas toucher la palette ni la balance durant la pesée.
- ▲ Ne déplacez jamais la balance lorsqu'elle est chargée.

3.2 Chargement/déchargement de la balance pour palettes

- ⇒ Placez la charge sur la balance avec un transpalette à main, une grue ou un chariot élévateur à fourche. Assurez-vous que la charge n'oscille pas lorsqu'elle est placée sur la balance.
- ⇒ Enlevez la charge en la soulevant d'au moins 10 cm au-dessus de la balance avant de la déplacer ou de la repositionner.

4 Maintenance et nettoyage

4.1 Maintenance

Assurez-vous que la balance pour palettes est normalement calibrée, appelez le service après vente de KERN service.

4.2 Contrôles journaliers

- ⇒ Contrôlez que les pieds basculants sont correctement logés dans le trou aveugle de chaque cellule de pesée.
- ⇒ Contrôlez que les 4 pieds sont en contact avec le sol.
- ⇒ Contrôlez que la balance pour palettes est exempte de débris, en particulier en dessous de la balance.
- ⇒ Contrôlez que le câble de connexion de l'indicateur n'est pas endommagé.
- ⇒ Contrôlez que le câble d'alimentation de l'indicateur n'est pas endommagé.
- ⇒ Contrôlez que la fiche d'alimentation est insérée dans la prise de courant.

4.3 Nettoyage

Attention!!

Risque d'électrocution!

Déconnectez l'alimentation électrique avant de nettoyer la balance pour palettes.

Balance pour palettes, acier doux peint en bleu

- ⇒ Nettoyez la balance pour palettes avec un chiffon doux imprégné d'une solution savonneuse.

Balance pour palettes, acier inoxydable

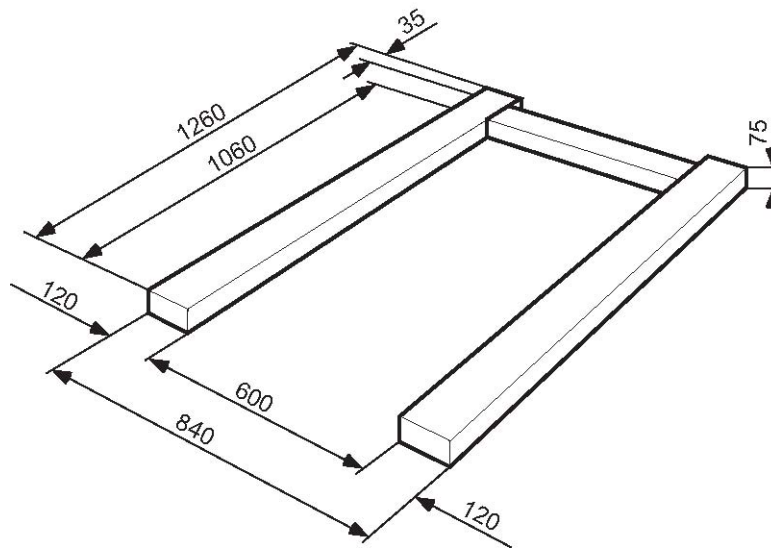
- ⇒ Nettoyez la balance pour palettes avec un chiffon doux imprégné d'une solution de nettoyage appropriée pour l'acier inoxydable.
- ⇒ N'utilisez pas de brosse d'acier ni de brosse métallique Ferris, vu que cela conduirait à de la corrosion de surface.

5 Caractéristiques techniques, homologations et accessoires

5.1 Caractéristiques techniques

Capacité	• 1500 kg
Incrément	• 0,5 kg (3000 divisions)
Classe de précision	• III
Surcharge sûre	• 150 % de la capacité nominale (2250 kg)
Surcharge ultime	• 250 % de la capacité nominale (3750 kg)
Boîtier	• Acier doux peint en bleu ou acier inoxydable

Dimensions (en mm)



5.2 Accessoires

Description

Socle de terminal, acier inoxydable

Socle de terminal

